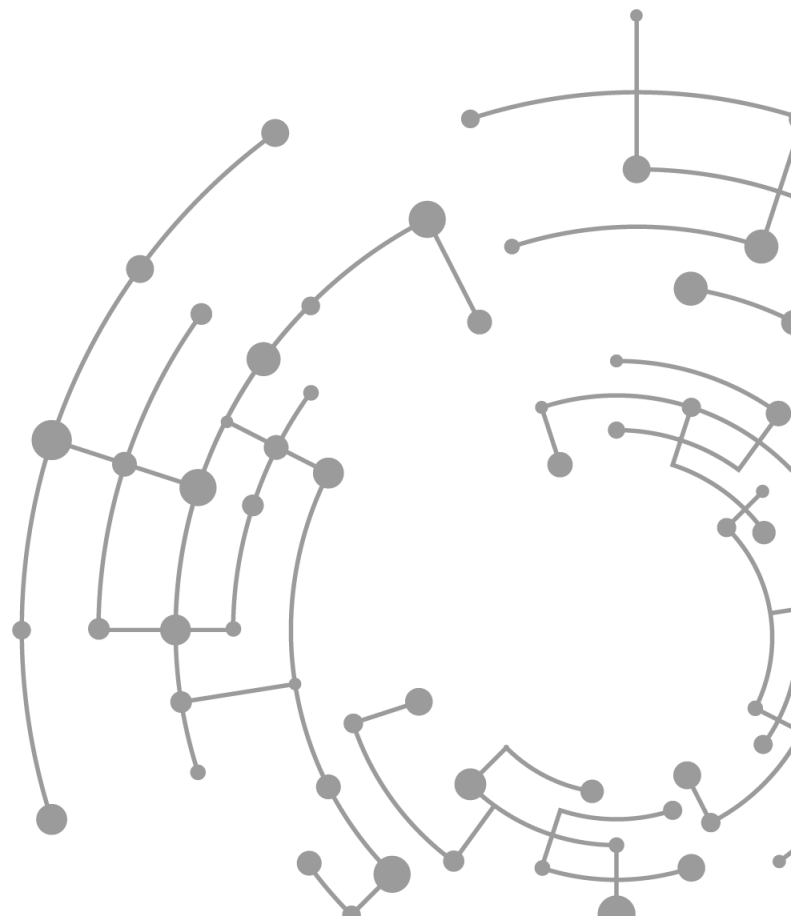




DIE ZUKUNFT DER VERWALTUNG

LEITFADEN FÜR
LANDESWEGEBAULASTTRÄGER
ZUR OZG-LEISTUNG „BREITBAND-PORTAL“



Versionsübersicht

Version	Datum	AutorIn	Erläuterung
Ver.1.1	18.07.2024		Erstellung
Ver.1.2	20.01.2025		RV 15
Ver.1.3			
Ver.1.4			
Ver.1.5			
Ver.1.6			

Inhaltsverzeichnis

Hinweis	4
Registrierungsservice	4
1.1 Checkliste für den Registrierungsservice	4
1.2 Kontaktaufnahme für die Registrierung	5
1.3 Besonderheiten im Registrierungsservice	5
Konfigurationsservice	6
2.1 Checkliste für die Konfiguration	7
2.2 Nach Abschluss des Konfigurationsservice	7
Sachbearbeitung und Bescheid	8
Abbildungsverzeichnis	9

Der Begriff Landeswegebausträger wird im weiteren Verlauf mit LWBLT abgekürzt, sowie Bundesland mit BL.

Hinweis

Der LWBLT möchte die OZG-Leistung "Zustimmung zur Leitungsverlegung nach § 127 Abs. 1, 2, 3, 6, 7, 8 TKG" nutzen. Um für die digitale Antragsbearbeitung im Breitband-Portal freigeschaltet und als Hauptmandant angelegt zu werden, muss sich der LWBLT einmalig registrieren sowie den Konfigurationsservice durchlaufen.

Die einzelnen Regional- bzw. Zweigstellen werden anschließend unter dem LWBLT-Hauptmandanten durch den ekom21-Support angelegt und die Daten aus der Konfiguration vom LWBLT übernommen. Die Regional- bzw. Zweigstellen haben entsprechend keine Registrierung und Konfiguration zu durchlaufen.

Registrierungsservice

1.1 Checkliste für den Registrierungsservice

Folgende Informationen sollten Sie zur Durchführung des Registrierungsservice vorliegen haben:

- Name sowie Kontaktdaten der Dienststelle des LWBLT
- Name der Ansprechperson, welche die Registrierung durchführt. Der Registrierungsservice ist von der Person zu durchlaufen, die den Auftragsverarbeitungsvertrag (AVV) schließen darf und im Anschluss an die Registrierung die individuellen Einstellungen im Konfigurationsservice vornimmt. Bitte beachten Sie, dass aktuell folgende Bundesländer wie Nordrhein-Westfalen und Mecklenburg-Vorpommern einen zentralen AVV haben. Das bedeutet die Bundesländer haben im Vorfeld zentral einem AVV zugestimmt und dieser Schritt entfällt für Sie in der Registrierung.
- E-Mail-Adresse der Ansprechperson
- Regionalschlüssel - Mitteilung auf Anfrage bei der ekom21, gerne im Rahmen der Kontaktaufnahme ([siehe Kapitel 1.2](#))
- idento21-Zugangsdaten bzw. Ansprechperson (falls vorhanden, in der Regel bei hessischen LWBLT)
- Name der einzelnen Zweig- bzw. Regionalstellen sowie Ansprechpersonen und Kontaktdaten

1.2 Kontaktaufnahme für die Registrierung

Die Durchführung der Registrierung für Ihren LWBLT findet gemeinsam mit dem Team des Breitband-Portals statt. Bitte wenden Sie sich an support-digitalisierung@ekom21.de mit dem Betreff „Breitband-Portal“ damit eine Kontaktaufnahme erfolgen kann. Anschließend terminieren wir einen Kick-Off, um Ihre Fragen zu klären, die Anlage der Zweig- bzw. Regionalstellen zu besprechen sowie bei Bedarf gemeinsam den Registrierungsservice Ihres LWBLT-Hauptmandanten zu durchlaufen.

Eine Handbuch zum Registrierungs- und Konfigurationsservice finden Sie im [Downloadbereich](#). Bitte beachten Sie die Besonderheiten für LWBLT-Hauptmandanten ([siehe Kapitel 1.3](#)).

1.3 Besonderheiten im Registrierungsservice

Im Registrierungsservice sind Informationen zum LWBLT-Hauptmandanten einzugeben. Im Feld „Regionalschlüssel“ ist die Eingabe des Regionalschlüssels des LWBLT einzugeben, die Zweig- und Regionalstellen werden durch den ekom21-Support angelegt.

The image shows a screenshot of a web form titled "Informationen zum Wegebausträger". The form contains several input fields and a checkbox. Two red callout boxes provide instructions:

- The first callout points to the "Name des Wegebausträgers" field and states: "Wenn Sie ein Postfach hinterlegen möchten, geben Sie bitte die Postfachnummer ein und das Feld wandelt sich zu „Postfach“ um." (If you want to register a mailbox, please enter the mailbox number and the field will change to "Postfach").
- The second callout points to the "Regionalschlüssel" field and states: "Eingabe des Regionalschlüssels (Mitteilung durch ekom21 auf Anfrage)." (Entry of the regional key (notification by ekom21 on request)).

The form fields include:

- Mit * gekennzeichnete Felder sind Pflichtfelder
- Hinweis über Zustimmungsberechtigung
- Hiermit bestätige ich nach Prüfung, dass ich zustimmungsberechtigter Wegebausträger nach § 127 Abs. 1 i.V.m. § 127 Abs. 2 TKG bin.*
- Name des Wegebausträgers*
- Adresse
- Postleitzahl* and Ort*
- Straße* and Nr.*
- Regionalschlüssel*
- Name Ihrer Dienststelle*

Abbildung 1: Dateneingabe

Bitte wählen Sie im Feld „Zuständigkeitsbereich“ die Länderebene aus.

Abbildung 2: Zuständigkeitsbereich

Damit die Zweig- und Regionalstellen die Sachbearbeitungskomponente nutzen können, ist die Ausprägung 1 zu wählen.

Abbildung 3: Funktionsumfang

Konfigurationsservice

Im Konfigurationsservice können Sie die Daten Ihres LWBLT hinterlegen, wie z. B. die Grundeinstellungen, die Bankverbindung und die Signatur. Zusätzlich können Sie im Konfigurationsservice festlegen, welche Regelwerke und Nebenbestimmungen in dem Bescheid berücksichtigt werden sollen und den Bescheid gestalten.

Sie haben die Möglichkeit, den Konfigurationsservice nach dem ersten Abschluss beliebig oft zu durchlaufen und können Ihre Angaben je nach Bedarf immer wieder anpassen.



Bitte speichern Sie sich deshalb den Link zum Konfigurationsservice sicher ab. Stellen Sie bitte sicher, dass Sie nach jeder Anpassung den Button „Abschliessen“ verwenden, um Ihre Daten zu speichern.

Weitere Informationen und Erklärungen finden Sie in dem Handbuch Registrierungs- und Konfigurationsservice im [Downloadbereich](#). Es besteht ebenso die Option, dass wir Sie bei dem Konfigurationsservice unterstützen. Bitte wenden Sie sich an support-digitalisierung@ekom21.de mit dem Betreff „Breitband-Portal“.

2.1 Checkliste für die Konfiguration

Folgende Informationen sollten Sie für den Konfigurationsservice bereithalten:

- Signatur für Ihre E-Mails / Ihren Bescheid
- Link zum Impressum
- Bankverbindung(en) Ihres LWBLT (im Bescheid zu sehen)
- Höhe der Verwaltungsgebühr und Auslagen, falls diese erhoben werden (ggf. Satzung)
- Rechtsbehelfsbelehrung, falls ein separater Gebührenbescheid erstellt werden soll
- Kontaktdaten einer Person zur Datenschutzverantwortung und Daten der Datenschutzbeauftragten Person
- Rechtsbehelfsbelehrung
- Vorlagen für Regelwerke (allgemeingültige Regelwerke werden durch das BL zur Verfügung gestellt)
- Vorlagen für Nebenbestimmungen (allgemeingültige Nebenbestimmung werden durch das BL zur Verfügung gestellt)
- Falls kein idento21 genutzt wird, Kontaktdaten der anzulegenden sachbearbeitenden Personen des LWBLT sowie Zweig- bzw. Regionalstellen
- Informationen zu Kopf- und Fußzeile für den Bescheid sowie Wappen, Logo etc.

2.2 Nach Abschluss des Konfigurationsservice

Bitte teilen Sie uns nach Abschluss des Konfigurationsservice mit, wie die im Konfigurationsservice angelegten Benutzer den entsprechenden Zweig- bzw. Regionalstellen zugeordnet werden sollen. Sollten Sie individuelle Anforderungen für den Bescheid der Zweig- bzw. Regionalstellen haben, teilen Sie uns diese außerdem mit.

Bitte wenden Sie sich an support-digitalisierung@ekom21.de mit dem Betreff „Breitband-Portal“. Gerne können Sie uns diese Informationen bereits im Kick-Off Termin mitteilen.

Sachbearbeitung und Bescheid

Der LWBLT-Hauptmandant sieht in der Sachbearbeitung alle Vorgänge der Zweig- bzw. Regionalstellen. Die einzelnen Stellen sehen lediglich die Anträge, die für Ihre Zweig- und Regionalstelle gestellt wurden.

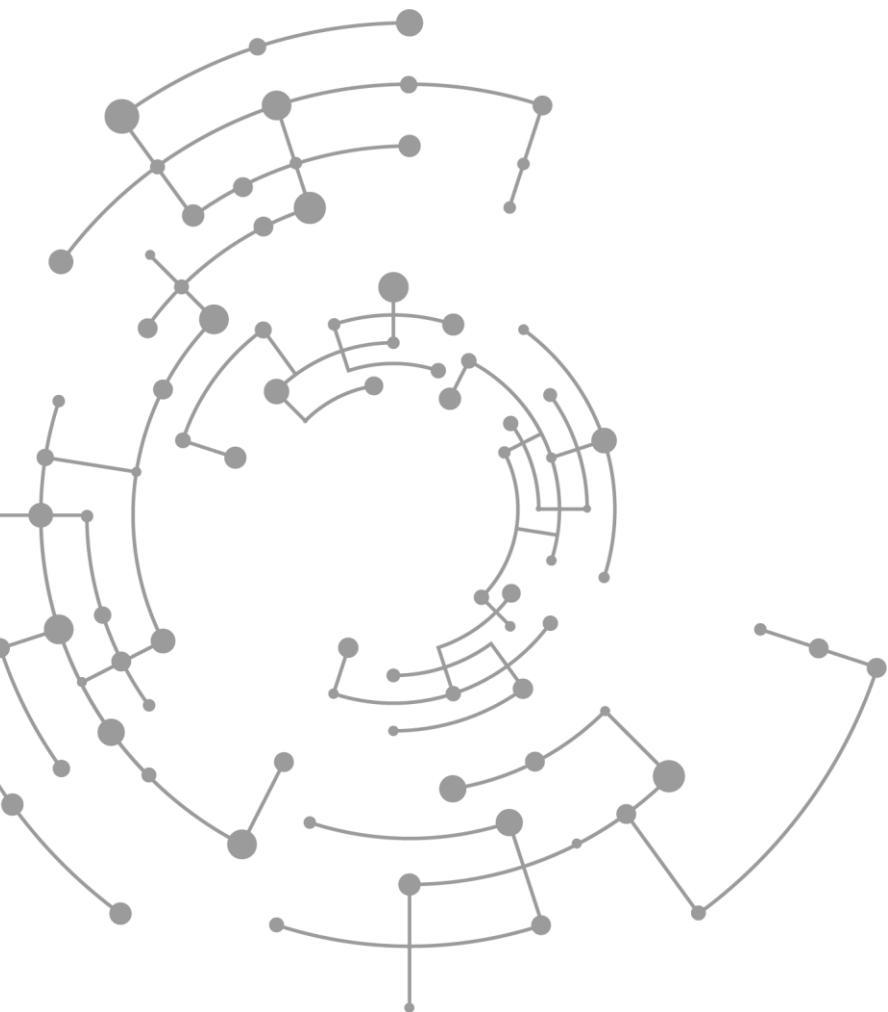
Die in der Konfiguration vorgenommenen Daten z.B. Nebenbestimmungen für den Bescheid werden für die Zweig- bzw. Regionalstellen übernommen.

Im Bescheid werden die Kontaktdaten von der jeweiligen Zweig- bzw. Regionalstelle, nicht die Daten des LWBLT-Hauptmandanten, übernommen.

Ein Handbuch zur Sachbearbeitung finden Sie im [Downloadbereich](#).

Abbildungsverzeichnis

Abbildung 1: Dateneingabe	5
Abbildung 2: Zuständigkeitsbereich	6
Abbildung 3: Funktionsumfang	6



ekom21

ekom21 – KGRZ Hessen

Körperschaft des öffentlichen Rechts

Carlo-Mierendorff-Straße 11

35398 Gießen